

La Région Nord vaudois

Administration, rédaction et service de publicité: rue du

Lac 12-14, 1401 Yverdon.

Bureaux ouverts du lundi au vendredi de 8 h à 12 h et de 13 h 30 à 17 h 30.

Tél. 024 424 11 55

Fax 024 424 11 56

redaction@laregion.ch

publicite@laregion.ch

www.laregion.ch

Organe officiel pour les communes du district d'Yverdon.

Paraît le lundi, le mercredi et le vendredi à plus de 45'000 ex.

Abonnement 12 mois: 148.-

24 mois 260.-



Le Centre Pro Natura de Champ-Pittet présente les oeuvres graphiques d'André Stauffer, dans une exposition intitulée «Lignes claires», jusqu'au 2 septembre.

SD

**RETROUVEZ
LA RÉGION
NORD VAUDOIS
EN DIRECT
LE MARDI, LE JEUDI
A 18 H30
ET LE DIMANCHE
À 17 H 30
SUR LFM**



La Région

Nord vaudois

Administration, rédaction et service de publicité: rue du

Lac 12-14, 1401 Yverdon.

Bureaux ouverts du lundi au vendredi de 8 h à 12 h

et de 13 h 30 à 17 h 30.

Tél. 024 424 11 55

Fax 024 424 11 56

redaction@laregion.ch

publicite@laregion.ch

www.laregion.ch

Organe officiel pour les communes du district d'Yverdon. Paraît le lundi, le mercredi et le vendredi à plus de 45'000 ex.

Abonnement 12 mois: 148.-

24 mois 260.-

Editeur: La Région S.A.

Directeur et rédacteur

en chef: Isidore Raposo.

Rédaction: Marlène Viquerat,

secrétaire; Manuel Gremion,

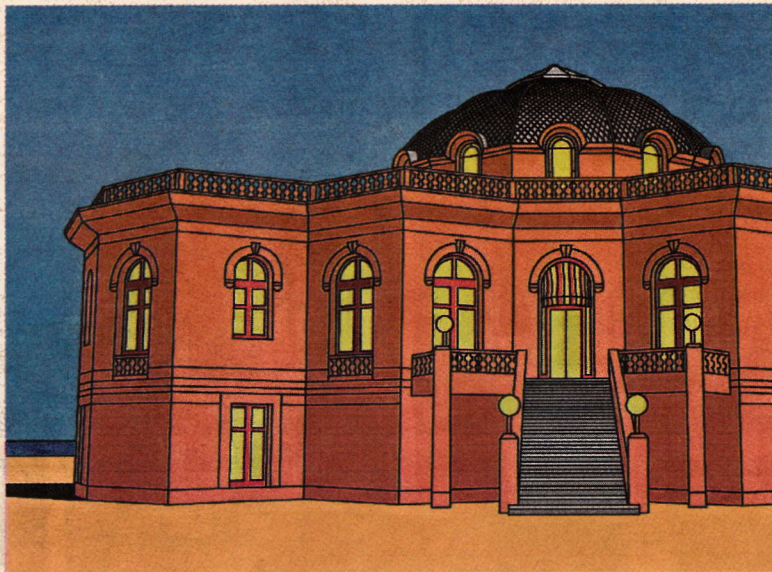
Lionel Pittet et Timothée

Guillemin, journalistes;

Sonia Délèze, journaliste stagiaire;

Muriel Antille, photographe.

Sports: Manuel Gremion



André Stauffer, dont d'aucuns se rappelleront sans doute les contributions au journal satyrique La Pomme, était chercheur à l'Ecole polytechnique fédérale de Lausanne, spécialiste des circuits numériques bioinspirés.

Sa quête de clarté est identique à celle d'Hergé, d'où le titre de son exposition, Lignes Claires, visible au Centre Pro Natura de Champ-Pittet du 30 juin au 2 septembre. La formation scientifique et les possibilités informatiques aidant, les calques sont devenus virtuels et la palette graphique a remplacé le crayon de l'esquisse. «Il y a toujours une photographie scannée au départ», confie l'artiste yverdonnois. «Sur un calque supérieur, je dessine ensuite au trait fin, puis j'ajoute un masque par couleur. Je fais réaliser ensuite une impression sur toile en douze couleurs, puis la toile est tendue sur un châssis avant d'être vernie.» Exposition du 30 juin au 2 septembre 2012, du mardi au dimanche de 10h00 à 17h30.

lfm
LA RADIO

**RETROUVEZ
LA RÉGION
NORD VAUDOIS
EN DIRECT
LE MARDI,
LE JEUDI
À 18 H 30
ET LE DIMANCHE
À 17 H 30
SUR LFM**

Une plage d'où pourrait bondir Milou

Les œuvres de l'artiste André Stauffer sont exposées encore quelques semaines au Centre Pro Natura de Champ-Pittet. S'inspirant des créateurs de bande dessinée, et notamment d'Hergé, l'Yverdonnois surprend son monde.

Le Centre Pro Natura de Champ-Pittet expose les œuvres graphiques d'André Stauffer. Bien qu'adoptant les techniques numériques, l'Yverdonnois s'inspire des créateurs du neuvième art et s'impose les contraintes de la Ligne Claire chère à Hergé.

L'expression ligne claire est apparue pour la première fois aux Pays-Bas, en 1977, lors de l'exposition Tintin à Rotterdam. Lié indissociablement au plus célèbre dessinateur belge et à son jeune reporter à la houppette, le style ligne claire correspond en bande dessinée à un graphisme sobre, dont le souci premier est la netteté. Il s'agit d'arriver à la plus grande clarté possible, en systématisant le contour des objets, des personnages et des décors d'un trait à l'encre de même épaisseur. Réalisme des décors, unité esthétique des plans, simplicité des couleurs, absence d'ombres et de hachures: tout comme son héros, Hergé aspirait à la perfection et à la transparence. Sa ligne claire ne se contentait pas de déterminer le dessin, elle imprimait le scénario. Pour parvenir à cette ligne «éclairante», Hergé dessinait sans relâche, re-

prenait, raturait, et grâce à un système de calques successifs, dégageait enfin le trait «le plus souple et le plus expressif» (Numa Sadoul, Entretiens avec Hergé, Tintin et moi, Paris, Casterman, 1983).

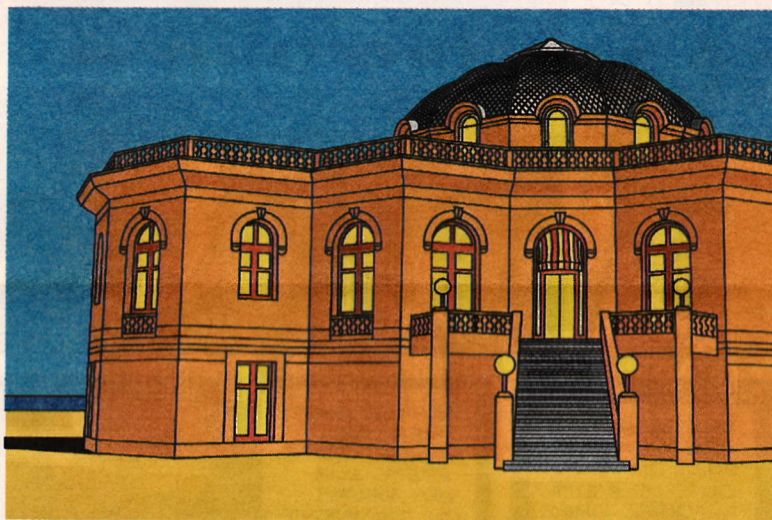
André Stauffer, dont d'aucuns se rappelleront sans doute les contributions au journal satyrique La Pomme, était chercheur à l'Ecole polytechnique fédérale de Lausanne, spécialiste des circuits numériques bioinspirés. Sa quête de clarté est identique à celle d'Hergé,

d'où le titre de son exposition, Lignes Claires. La formation scientifique et les possibilités informatiques aidant, les calques sont devenus virtuels et la palette graphique a remplacé le crayon de l'esquisse. «Il y a toujours une photographie scannée au départ, confie l'artiste yverdonnois. Sur un calque supérieur, je dessine ensuite au trait fin, puis j'ajoute un masque par couleur. Je fais réaliser ensuite une impression sur toile en douze couleurs, puis la toile est tendue sur un châssis avant d'être vernie.»

Si le père de Tintin privilégiait l'identité et le mouvement, les œuvres de Stauffer exposées à Champ-Pittet n'offrent quant à elles pas de personnage: pas de trace de vie, pourrait-on dire, comme si le reflet d'une présence animée avait constitué le risque d'altérer un agencement si clair. Les formes, les couleurs -en aplats- évoquent Edgard P. Jacobs, Pinchon (le père de Bécassine) ou même Morris, mais vous ne trouverez là aucune trace de Blake ni de son acolyte, pas plus que de Rantanplan autour de la roulotte...

Pourtant, l'histoire, le scénario, existent bien. Le visiteur ne peut empêcher sa pensée de s'envoler vers sa propre narration. Et on ne regrette pas l'absence de personnages représentés, qui ne seraient qu'autant d'obstacles à la rêverie. Peut-être est-ce cet ensemble de lieux de vacance déserts -les tableaux représentent pour la plupart des cabanes ou roulottes sur différentes plages- qui nous convie à l'évasion.

RÉD. ■



Jusqu'au 2 septembre, du mardi au dimanche de 10 h à 17 h 30.

www.pronatura-champ-pittet.ch